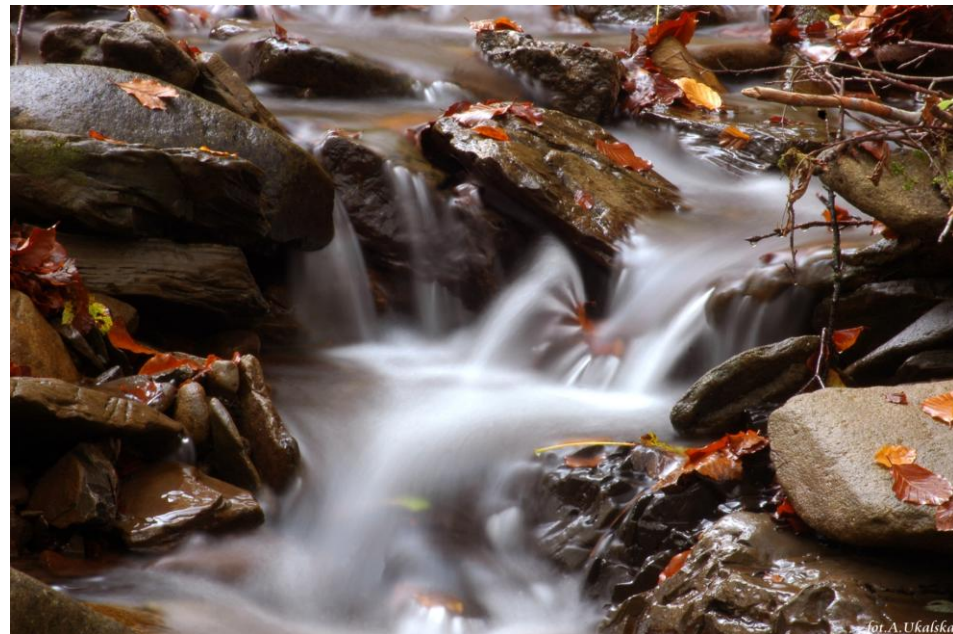


Organizator V edycji konkursu poetyckiego
„Przyroda jaka znam”



1974 - 2012

Opracowanie:
Ośrodek Edukacyjno-Muzealny
Roztoczańskiego Parku Narodowego
ul. Plażowa 3, 22-470 Zwierzyniec
tel./fax (084) 68 72 286
e-mail: edukacja@roztoczanski.pn.pl
www.roztoczanski.pn.pl



ZAPROSZENIE



Waldemar Michalski, poeta, krytyk literacki, eseista, redaktor - ur. 27 września 1938 r. we Włodzimierzu Wołyńskim. W 1957 r. debiutował na łamach prasy jako publicysta m.in. cyklem reportaży z podróży do Lwowa i na Wołyń. W 1979 był współzałożycielem grupy poetyckiej „Signum” oraz w 1994 Wschodniej Fundacji Kultury „Akcent”. Wiersze, opowiadania oraz szkice literackie ogłaszał również w licznych czasopismach polskich i obcych a także antologiach i księgach zbiorowych. Opracował i zredagował ponad 40 tomików i almanachów wierszy różnych autorów. Od 1 czerwca 1985 r. jest sekretarzem redakcji kwartalnika „Akcent”. Wielokrotnie odznaczany za pracę literacką i społeczną w tym; w Łódzkiej Wiosnie Poetów: 1969, 1971, 1976, 1977, nagroda w konkursie im .J. Czechowicza: 1968 i 1974, Zasłużony Działacz Kultury (1977), Srebrna Odznaka „Zasłużonemu dla Lublina” (1988), Medal Wschodniej Fundacji Kultury „Akcent” (1998), Nagroda Główna w I Konkursie im. J. Łobodowskiego (1999); Srebrnym Wawrzynem Literackim 2007, dwukrotnie Złotym Krzyżem Zasługi 1990 i 1995). W 2002 roku opublikował antologię pt. „Pięć wieków poezji o Lublinie”, która stała się bestsellerem wydawniczym. Otrzymał nagrodę im. Witolda Hulewicza (2006), nagrodą specjalną Ministra Kultury (2008). Odznaczony medalem „Gloria Artis”(2009), oraz najwyższym odznaczeniem bibliofilów polskich „Orderem Białego Kruka ze Słonecznikiem”. Pełni funkcję wiceprezesa Związku Literatów Polskich oddział w Lublinie.

O poezji W. Michalskiego pisał przed kilku laty Bogusław Wróblewski: *Z tradycją II Awangardy wiąże Michalskiego technika metaforyzowania i bliska katastrofizmowi tonacja niektórych wierszy, wynikająca z podobnego pojmowania relacji poeta – świat. Podobne jest także pojmowanie czasu i przestrzeni, która jak u Czechowicza czy Miłosza, bywa przestrzenią nabrzmiałą, dynamiczną wewnątrz. Na tle tych związków z tradycją brzmi jednak u Michalskiego ton swoisty, który określić można jako grę łagodnych emocji. Jest to poezja stale przekraczająca swe własne horyzonty, nie atakuje drapieżnie czytelnika, lecz ujmuje mądrą zadumą.*

Roztoczański Park Narodowy

zaprasza na wykład Waldemara Michalskiego

„Poezja wszechczasów - dawny a współczesny język literacki”

w ramach V edycji ogólnopolskiego
konkursu poetyckiego „Przyroda jaką znam”

w dniu 20 listopada 2012 r. (wtorek) o godz. 11⁰⁰

w Ośrodku Edukacyjno-Muzealnym
Roztoczańskiego Parku Narodowego

ul. Dłotowa 3, Zwierzyniec